

ASENNUS- JA HOITO-OHJEET

Republic SPC-vinyylit

Romanoff
LATTIAT

Alustus

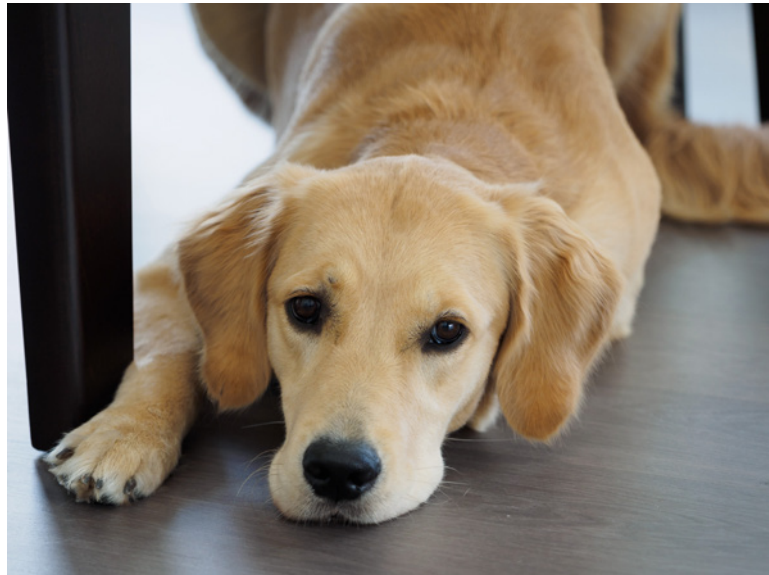
Onneksi olkoon uuden Republic-vinyylilattian johdosta!

Kauniit ja kestävät vinyylilattiat ovat suosittuja lattiamateriaaleja vuodesta toiseen, sillä ne ihastuttavat helppoudellaan.

Vinyylilattia on kestävä valinta ja lattiat pysyvätkin hyvässä kunnossa esimerkiksi lasten ja kotieläinten touhuista huolimatta. Lattia on asennuksen ja ensimmäisen siivouksen jälkeen heti valmis käytettäväksi ja lattia kestää vuosia, kun se on oikein asennettu, käytetty ja hoidettu.

Luethan nämä asennusohjeet huolellisesti ennen asentamista, jotta voit nauttia upeasta lattiastasi mahdollisimman pitkään.

Romanoff Lattioiden myyntipalvelu auttaa mielellään, jos tarvitset apua missä tahansa asentamiseen liittyvässä asiassa.



Sisällysluettelo

Valmistelevat toimenpiteet	sivu 3
Yleiset ohjeet	sivu 4
Alustaa koskevat vaatimukset	sivu 5
Lattialämmitys.....	sivu 6
Uiva asennus	sivu 8
Asentaminen.....	sivut 9-10
Kalanruotokuvion asentaminen	sivut 12-16
Puhdistus ja hoito.....	sivu 17
Yhteystiedot	sivu 18

Valmistelvat toimenpiteet

Varastointi ennen asennusta

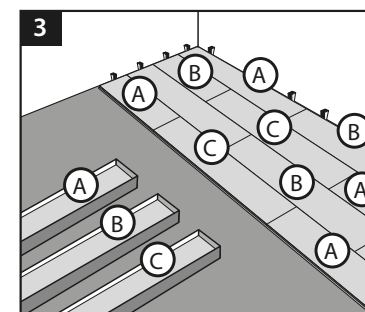
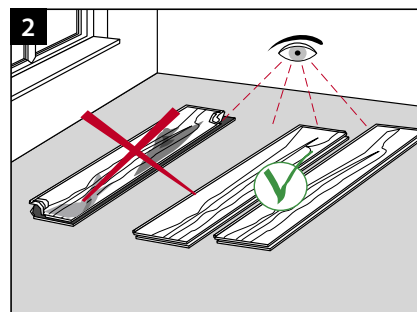
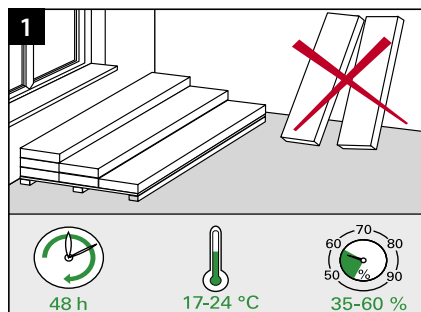
Ennen pakkausten avaamista on huolehdittava, että ne asettuvat asennustilan olosuhteisiin. Tämän takia suljetut paketit on säilytettävä asennustilassa vähintään 48 tuntia ja talvella 3-4 vuorokautta.

Huoneen lämpötilan tulee olla noin +20 °C ja vähintään kuitenkin +17 °C. Huoneen ilmankosteuden tulee olla noin 35-60%. Muistathan myös, että koneellinen ilmanvaihto tulee myös olla otettu käyttöön ennen kuin lattiat tuodaan huoneistoon (**kuva 1**).

Ethän säilytä pakkauksia kosteiden tai vastatapetoitujen seinien vieressä.

Ennen lattianpäällysteen asentamista on asennettava ulko-ovet ja ikkunat ja kaikki maalaus-, laatoitus- ja koristelutyöt on suoritettava loppuun.

Asennustyön aikana lämpötilavaatimus on +18°C - +22°C. Remontitavassa kohteessa tuleekin olla kiinteä lämmitys. Lattialämmityksen tulee olla päällä minimissään kaksi (2) viikkoa ennen työn aloitusta, jonka jälkeen tehdään vielä kosteusmittaus.



Materiaalivirheiden tarkastus

On hyvä tietää, että asennettu lauta on asentajan hyväksymä. Tämän takia laudassa oleva virhe ei ole asennuksen jälkeen enää reklamoitavissa, jos vika olisi ollut jo asennuksen aikana kohtuudella havaittavissa. Asentaminen tulee tehdä hyvässä valaistuksessa tai kirkkaassa päivän valossa, näin mahdolliset virheet ja vauriot havaitaan parhaiten.

Lautojen materiaalivirheet on tarkastettava huolellisesti ennen asennusta ja asennuksen aikana (**kuva 2**).

Jos laudassa on virhe, tulee asentajan arvioida, voidaanko lauta hyödyntää esimerkiksi lautarivin ensimmäisenä tai viimeisenä lautana siten, että virheellinen kohta sahataan pois. Virheellistä lautaa ei tule asentaa niin, että virheellinen osa laudasta jää lattiaan näkyviin.

Jos viallista lautaa ei voida edellä mainitulla tavalla hyödyntää, tulee se hylätä kokonaan.

Järjestä laudat ennen asennusta haluamaasi lattiakuviota ja -väriä vastaavaan järjestykseen (**kuva 3**).

Yleiset ohjeet

Kosteat tilat

Republic-vinyylilattiat eivät sovellu asennettaviksi kosteisiin tiloihin, kuten esimerkiksi kylpyhuoneisiin, saunoihin, uima-altaisiin jne.

Aluslattian suoruus ja kosteus

Aluslattian on oltava asennusvalmis alan yleisesti hyväksytyjen sääntöjen mukaisesti.

Aluslattian on oltava tasainen, kuiva ja riittävän luja.

Aluslattian pinnassa ei saa myöskään olla murtumia tai halkeamia.

Ennen lattiatyön aloitusta, tulee asentajan tarkistaa aluslattian suoruus. Lattian suoruudessa voi olla heittoa maksimissaan +/- kolme millimetriä (3 mm) kahden metrin matkalla (2 m). Tämä luku on määritelty Suomen SisäRYL -ohjeistuksessa, joka avaa rakennustöiden yleisiä laatuvaatimuksia mm. talonrakennuksen sisätöissä. Mikäli tasaisuusvaatimus ei täyty, pitää aluslattia tasoittaa lattiatasotteella.

Aluslattian ja ilmankosteus pitää mitata ennen asennusta ja kohteesta tuleekin tehdä mielellään erillinen kosteusmittauspöytäkirja, josta käy ilmi onko kohde asennuskunnossa (riittävän kuiva).

Kosteusmittauksen suorittaa yleensä valvoja tai vastaava mestari.

- Huoneilman kosteus tulee olla 35-60% RH (suhteellista kosteutta).
- Betonin kosteusarvon tulee olla ennen työn aloitusta alle 75% RH (suhteellista kosteutta) 1-3 sentin syvyydestä mitattuna ja pinnasta.

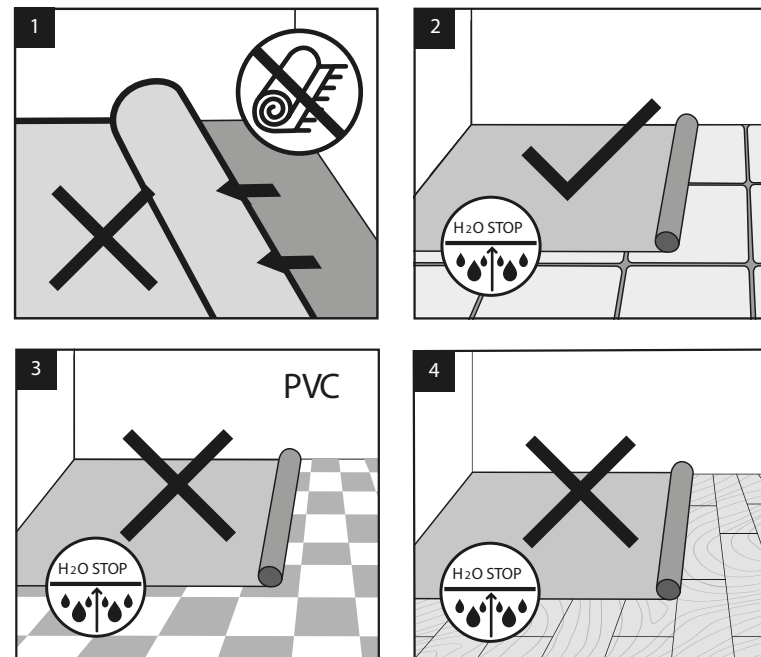
Iivat vanhat lattiat, kuten laminaatit ja parketit tulee poistaa ennen asennusta.

Tekstiililattiapäällysteet, kuten matot tai neulehuopa, on poistettava sekä teknisistä että hygieniasyistä (**kuva 1**).

Vinyylilattia voidaan asentaa myös nykyisille pinnoille, kuten keraamisille laatoille ja laudoille tai kivilattioille. Tämä edellyttää, että vanha lattia on liimattu koko alaltaan kiinni, alla ei ole lattialämmitystä eikä lattiassa ole muusta pinnasta irrallaan olevia kohtia.

Levitä myös PE-kalvo (SD-arvo ≥ 75 m) tällaisille aluslattioille (**kuva 2**).

Nykyisten puuelementtien, puupohjaisten levyjen, OSB-levyjen, PVC:n jne. päälle ei saa asentaa höyrysulkua (**kuvat 3 - 4**).



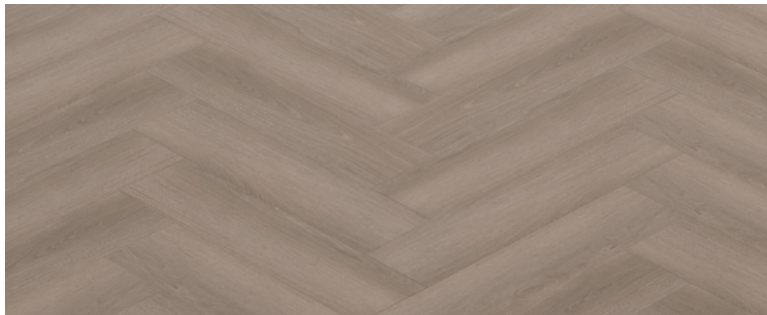
Aluslattian muut vaatimukset

Vinyylilattian perusedellytys on kuiva, puhdas ja luja aluslattia, esimerkiksi betoni tai kipsivalu. Tai vaihtoehtoisesti kuiva aluslattia kuten esimerkiksi kipsi- ja lastulevy.

Vinyylilattia ei ole kantava lattianpäällyste, vaan se edellyttää lujan, joustamattoman alustan.

Asennettaessa vanhalle laotallattialle tai lastulevylle on irtonaiset laudat/levyt kiinnitettävä ruuveilla aluskoolaukseen, jotta mahdollinen vanhan lattian narina vähenee. Lattia on asennettava vanhaan laotalattiaan nähden poikkisuuntaan.

Muistathan, että PE-kalvo ei toimi vesieristeenä. Mineraaliperäisen alustan kosteus ei saa ylittää 80% RH.

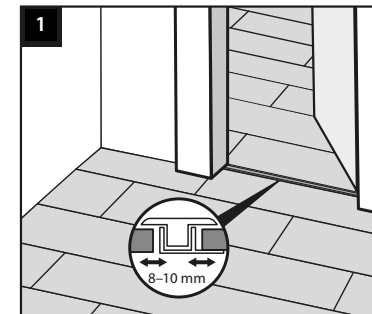


Liikuntasaumat

Lattiaan tulee tehdä vähintään 5-8 mm liikuntasuma, joka saadaan peitettyksi liikuntasaumalistoilla.

Tilanteet, jolloin liikuntasaumaa tulee tehdä ovat:

- Käytäviin ja huoneisiin, joissa on paljon kulmia.
- Lattia tulee erottaa liikuntasaumalla kaikista kiinteistä rakenteista kuten seinistä ja lämmitysputkista.
- Liikuntasuma tulee jättää myös pylväiden, portaiden, keittiösaarekkeiden, tulisijojen, laatalattioiden ja kynnyksen ympärille.
- Lattian jatkuessa huoneesta toiseen / huonetilan väliin (**kuva 1**).



Lattialämmitys

Yleensä ennen lattian asennusta lämmitetään kaikki mineraalipohjaiset alustat pisteeseen, jossa kosteutta ei pääse enää haihtumaan alustasta. Tämä tehdään vuodenajasta riippumatta. Sementtilattia/laatta on asennettava voimassa olevien säännösten mukaisesti. Ennen lämmityksen aloittamista on oltava vähintään 21 päivän kovettumisaika. Ota myös huomioon kaikki lattiamateriaalin koostumukseen liittyvät ja lämmitysjärjestelmän myyjän ohjeet. ELLETT vinyylilattiat voidaan asentaa uivasti vesikiertoisen lattialämmityksen päälle.

Jos asennat lattian sähköisen lattialämmityksen päälle, huomioithan nämä:

- Suorita asennus vain sellaisten järjestelmien päälle, joissa on lämpötila-sensorit- ja ohjaimet
- Sähkölämmitteisen lattialämmityksen elementtien teho ei tule ylittää 60W/m²
- Älä asenna vanhempien, ennen vuotta 2000 asennettujen sähkölämmitysjärjestelmien päälle.

Lattialämmitys säädetään siten, että lattian pinnasta mitattuna lämpötila ei saa ylittää +25C astetta.

Lämpötilaa saa nostaa tai laskea maksimissaan 3°C astetta vuorokaudessa.





UIVA ASENNUS

Uiva asennus

Yleisin tapa asentaa vinyylilattia on uiva asennustapa. Uiva lattia tarkoittaa, että lattialaudat ovat yhdistetty toisistaan reunoista lukkopontin avulla. Lattiaa ei liimata alustaan kiinni, vaan se saa kellua vapaasti.

On hyvä tietää, että uivan lattian päälle ei saa asentaa raskaita kiintokalusteita, ettei asennettu lattia "nouse ilmaan". Tästä esimerkkinä keittiösaarekkeet, kaapistot, komerot ja muut painavat kalustot ja rakenteet. Raskaat kiintokalusteet tuleekin asentaa aina paikalleen ennen lattian asentamista.

Lattian läpi ei saa ruuvata tai porata mitään, joka estäisi lattian vapaata liikkumista lämpötilan ja ilmankosteuden muuttuessa. Esimerkiksi liukuovien alakiskoja ei saa kiinnittää lattian läpi ruuvilla, vaan tällöin on huolehdittava siitä, että lattia pääsee liikkumaan rajoituksetta.



Vinyylin asentaminen

Aluksi

Noudatathan pakkauksesta löytyviä asennusohjeita.

Tarvitset asennukseen mattoveitsen, suorakulman ja kumivasaran.

Mittaa asennettavan tilan koko siten, että asennettavia lautoja/laattoja ei tule käytettävästi seuraavasti:

- Pituussuunnassa laudan/laatan pituus ei saa jäädä alle 20 cm.
- Leveysuunnassa laudan/laatan leveys ei saa jäädä alle 5 cm.

Lautojen katkaisu ja kaventaminen tehdään käyttäen mattoveistä ja suorakulmaa. Mattoveitsellä suorakulmaa apuna käyttäen viilletään vinyylin pinta voimakkaasti painaen. Tämän jälkeen katkaisu tehdään esimerkiksi asettamalla lauta puisen laudan tai pöydän päälle siten, että viilletty kohta tulee puisen laudan tai pöydänreunan kanssa tasoihin. Tämän jälkeen katkaistavaa päätyä painetaan voimakkaasti, jolloin lauta katkeaa.



Vinyylin asentaminen

Asentaminen

Vinkki! Hyödynnä YouTubessa olevia asennusvideoita, löydät ne hakusanoilla 2G vinyylin asennus tai 2G vinyl installation.

Kuva 1: Ensimmäinen rivi, ensimmäinen lauta: laudat asennetaan huone-tilassa vasemmalta oikealle. Aseta urospontti seinää vasten ja leikkaa pontti laudasta pois. Seinän ja lautojen väliin tulee jättää 5-10 mm elämisvarat.

Kuvat 2: Seuraava lauta asetetaan päätypontista paikalleen 20-30 asteen kulmassa ja lasketaan alas. Asenna koko rivi näin.

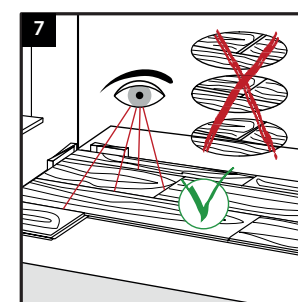
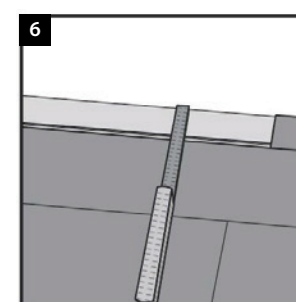
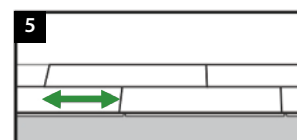
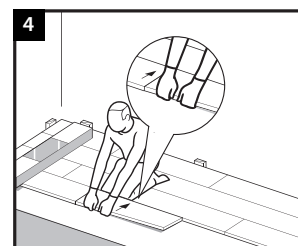
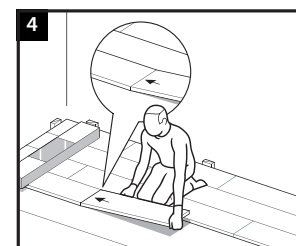
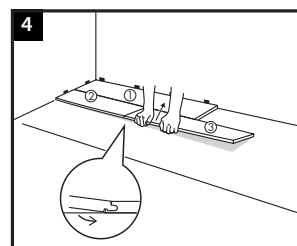
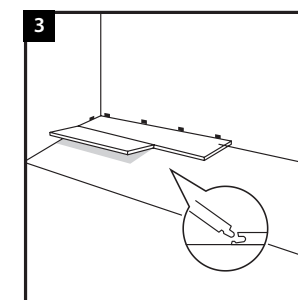
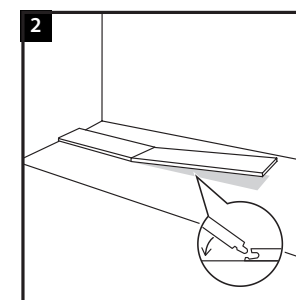
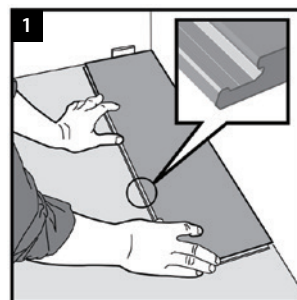
Kuvat 3 ja 4: Asenna seuraavan rivin ensimmäinen lauta paikalleen. Aseta sitten seuraavan lankun päätyponniti paikalleen 20-30 asteen kulmassa, nosta hieman lautaa ja vedä (tai työnnä) lauta pitkän sivun ponttiin. Jatka asentamista näin loppuun asti.

Kuva 5: HUOM! Lautojen lyhyiden päätyjen liitoskohta tulee vierekkäisissä riveissä olla vähintään 20 cm etäisyydellä toisistaan.

Kuva 6: Viimeinen rivi

Viimeisessä rivissä seinän vieressä laudat joudutaan kaventamaan pituus-suunnassa. Kavennetun rivin tulee olla vähintään 5 cm levyinen. Muistathan, että etäisyys seinästä tulee olla 5-10 mm.

Kuva 7: Varmista, että laudat istuvat tasaisesti eikä niissä ole kohoumia tai rakoja. Tarkista myös, että laudat ovat kunnolla kiinni toisissaan. Lattialla voidaan kävellä heti asennuksen valmistuttua.



A close-up photograph of light-colored wood flooring, likely oak, arranged in a herringbone pattern. The planks are oriented diagonally, creating a series of V-shapes. The wood grain is clearly visible, showing natural knots and variations in tone. The lighting is even, highlighting the texture of the wood.

KALANRUOTOKUVION ASENNUS

Kalanruotovinyylilattian asentaminen

Hyvä tietää!

Vaikka vinyylilattia on nykyään helppo asentaa modernin lukkopontin ja rungon ansiosta, suosittelemme silti, että kalanruotolattian asentaa aina alan ammattilainen.

Republic vinyylilattia jäljittelee luonnonmateriaalia, jonka pintatekstuuri ja väri vaihtelevat. Tämän takia on hyväksi, että sekoitat lankkuja eri pakkauksesta niin, ettei aseta samanlaisia lankkuja vierekkäin.

Sommittele lankkujen värijärjestys, ennen kuin kiinnität lattian. Näin voit asetella lankut kuvion ja värin mukaan siten, että lopputuloksesta tulee luonnollinen ja esteettisesti miellyttävä.

Muistathan, että lankut kannattaa asentaa päävalonlähteestä tulevan valon suuntaisesti.

Asentaminen

Huoneen mittaaminen

Kuva 1: Valitse seinä, josta aloitat lattian asentamisen. Mittaa aloitusseinän suuntainen huoneen leveys sekä huoneen keskikohta.

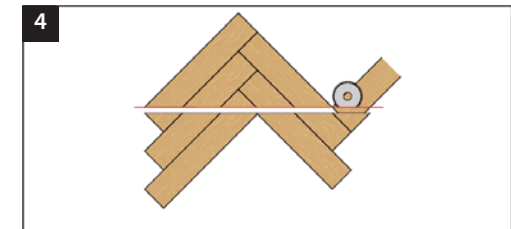
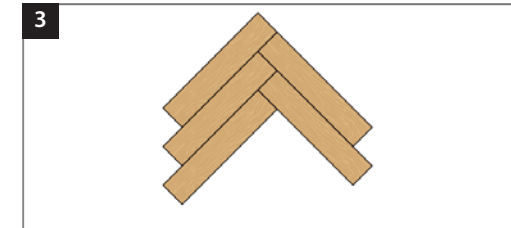
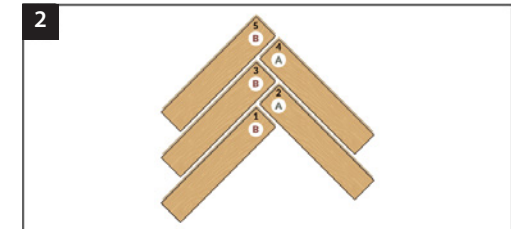
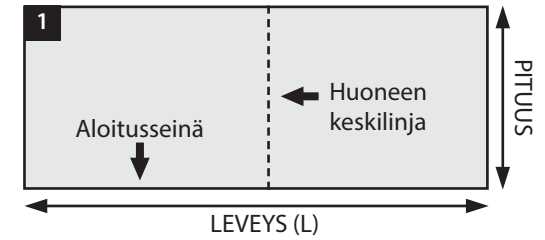
Aloituskolmion tekeminen

Kuva 2: Ota sekä A- että B-lautoja, ja aseta ne kalanruotokuvioon kuvan mukaisesti.

Kuva 3: Asenna laudat ponteistaan tarkasti kuvan osoittamalla tavalla. Varmista, että lautojen pontit asettuvat paikoilleen, ja saumakohtat ovat siistit ja tasaiset.

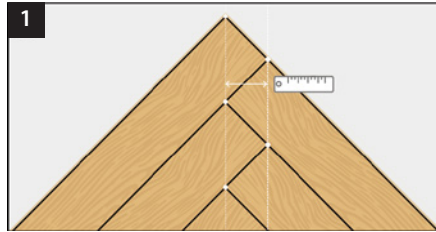
Kuva 4: Sahaa kolmio kuvan osoittamasta kohdasta. Huomioi, että lauta lyhenee laudan leveyden verran.

Huom! Säädä kolmion ulkopuolelle jäävät palat lattian lopetuspäähän.

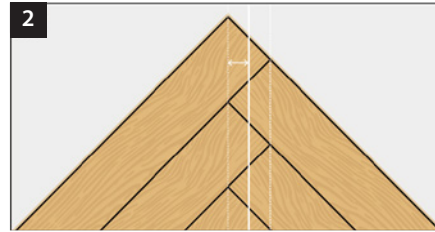


Kalanruotovinyylilattian asentaminen

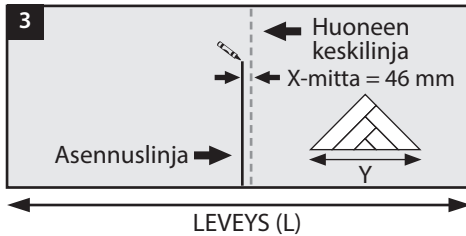
Aloituskolmioiden lukumäärän laskeminen



1 Mittaa kahden kuvassa näkyvän viivan välinen etäisyys.



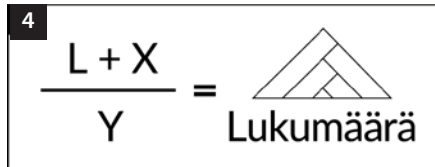
2 Puolita saamasi mitta, niin saat määritettyä kuvassa 3 ja 4 näkyvän mitan X.



Piirrä asennuslinja:

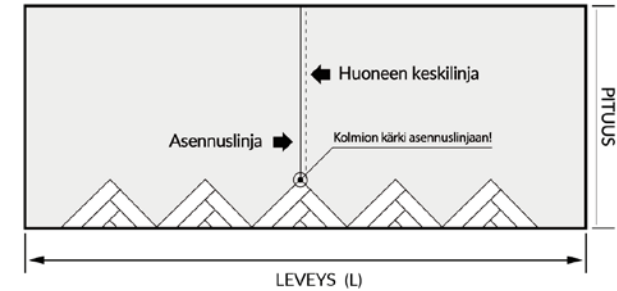
Piirrä ensin huoneen keskilinja. Mittaa siitä aloitusseinästä katsoen vasemmalle viiva saamasi mitan X päähän. Tämä on asennuslinja.

Mittaa myös laskukaavaan tarvittava mitta Y kuvan mukaisesti.



Laske tarvittavien aloituskolmioiden lukumäärä kuvan laskukaavalla.

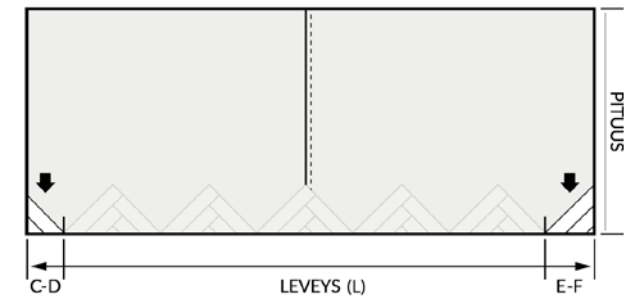
Asennuksen aloittaminen



Asenna aloituskolmion pitkät sivut aloitusseinää vasten. Aseta keskimmäisen kolmion kärki asennuslinjaan. Huolehdi, että mahdollinen kosteussuoja on kokonaan asennettu, ja asennuslinja pysyy näkyvässä. Muista varata asennuskiilat liikunta-saumoihin.

Jos laskit ja teit parittoman määrän kolmioita, jätä kaksi reunimaista kolmiota sivuun. Jos taas kolmioita on parillinen määrä, jätä yksi sivuun.

Aloitusrivin viimeistely



Leikkaa nyt kuvassa näkyvät etäisyydet C-D sekä E-F pois sivuun laitetuista kolmioista, ja aseta ne paikoilleen.

Kalanruotovinyylilattian asentaminen

Kalanruotokuvion jatkaminen



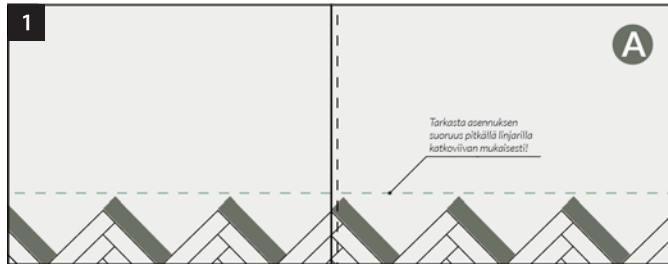
Kuvat 1-4: Laudat lukitaan toisiinsa napautettavan ponttilukituksen avulla.

Asentamisessa käytetään kumivasaraa ja lattian asennukseen tarkoitettua lyöntipalikkaa.

Ensimmäisenä laudat napautetaan kiinni sivuponteistaan, ja lopuksi lukitaan päätyponniti.

Vasaran ja pontin välissä on käytettävä lyöntipalikkaa, jotta vasaran lyöntivoima jakautuu mahdollisimman tasaisesti.

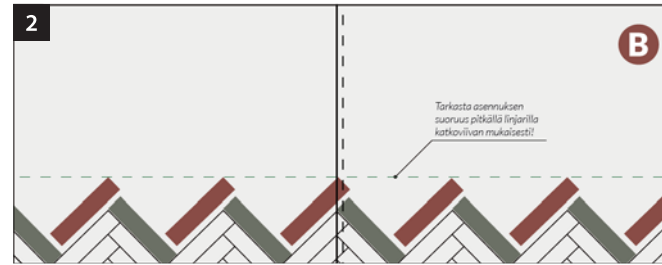
Kalanruotovinyyliastian asentaminen



Asenna A-laudat kuvan mukaisesti yhdistääksesi aloituskolmiot toisiinsa. Varmista huolellisesti, että A-lautojen ja kolmioiden väliset saumakohdat asettuvat paikoilleen tasaisesti ja siististi.

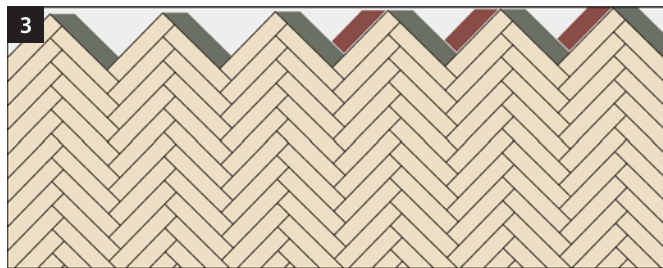
Leikkaa vasemmanpuoleisin lauta oikean pituiseksi. Muista huomioida seinän ja lattian välinen liikuntasäama.

Muista varmistaa asennuksen suoruus pitkällä linjarilla toistuvasti asennuksen edetessä rivi riviltä.

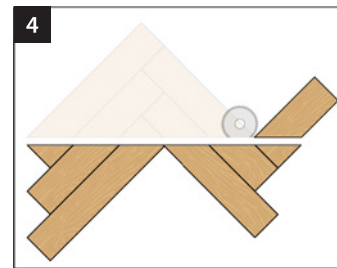


Asenna B-laudat kuvan mukaisesti ja lyhennä oikeanpuoleisin lauta oikean pituiseksi. Muista huomioida seinän ja lattian välinen liikuntasäama.

Viimeisen rivin asennus

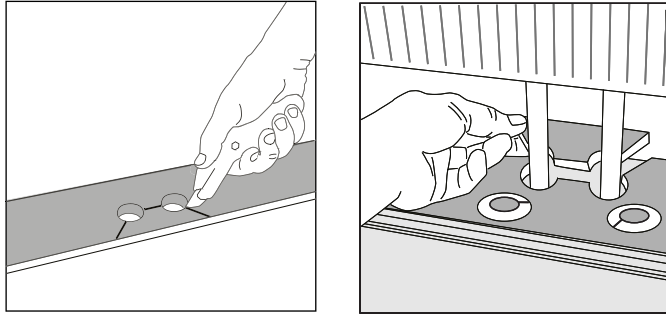


Vuorotellen A- ja B-lautojen asennus jatkuu läpi koko huoneen. Tarkasta että seuraat asennuslinjaa ja liikuntasäamojen asennuskiilat pysyvät paikoillaan. Kaikkien saumojen tulee olla kiinni tasaisesti, ja kolmioiden päiden tulee olla suorassa kulmassa asennuslinjaan nähden.



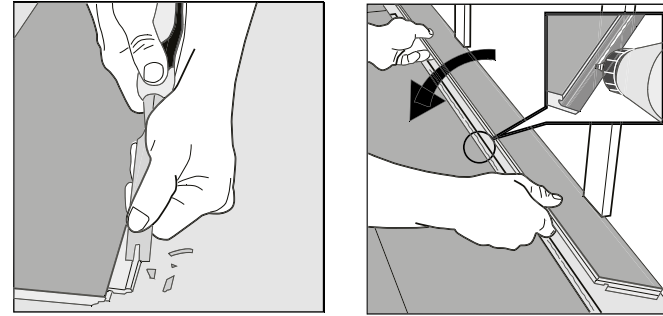
Irrota aloituskolmioista yli jääneet laudanpätkät toisistaan, jotta niitä voidaan hyödyntää lopetuskolmioiden tekemiseen. Lyhennä lautoja tarvittaessa.

Asentaminen putkien ympärille



Merkitse lautaan putken keskikohta, johon porataan putken halkaisijaa 20mm suurempi reikä. Leikkaa lauta kuvan mukaisesti, ja liimaa pala paikoilleen käyttäen muoville ja aluslattian materiaalille soveltuvaa liimaa (esim. Sikaflex). Asenna lopuksi mahdolliset putkimansetit paikoilleen.

Jos asentaminen oikeassa kulmassa ei ole mahdollista



Poista pontin lukituselementin koukku ja liimaa laudat toisiinsa käyttäen muoville sopivaa liimaa (esim. Sikaflex). Purista laudat toisiinsa käyttäen kiilaa laudan ja seinän välissä. Poista kiilat vasta liiman kuivuttua.

Puhdistus ja hoito

Vinyylilattia on asennuksen ja ensimmäisen siivouksen jälkeen yleensä heti valmis käytettäväksi. Lattia kestää vuosia, kun se on oikein asennettu, käytetty ja hoidettu. Vinyylilattioissa on esikäsitelty pinta, joten ne on helppo pitää puhtaana.

Vaurioiden välttäminen

- Uusi lattia on hyvä suojata lialta, esim. eteismatolla.
- Kiinnitä tuolien ja pöytien jalkoihin sekä kalusteiden alle huopatassut, jotka estävät lattiaa naarmuuntumasta.
- Toimistotuoleissa, siirrettävissä kaapeissa ja vastaavissa on käytettävä pehmeäpintaisia rullia.
- Erittäin kuormitetut lattian osat voi lisäksi suojata erityisillä suojamatoilla.
- Suosittelemme puhdistamaan lattian säännöllisesti pölynimurilla, jonka suuttimessa on harjat, tai vaihtoehtoisesti harjalla.
- Lika poistetaan nihkeällä mikrokuituisella levymopilla. Moppauksen jälkeen pyyhi lattia tarvittaessa kuivalla liinalla, jos kosteus ei haihdu parissa minuutissa lattian pinnalta.

Arvon säilyttäminen

- Ylläpidä oikeaa huonelämpötilaa n. +20-22°C asteessa. Ilman suhteellisen kosteuden tulisi olla ympärivuoden n. 35-60%.
- Vältä hiekkaa ja likaa lattialla, koska nämä naarmuttavat lattian pintaa.
- Poista lattialla seisovat nesteet heti.
- Älä kastele lattiaa. Mopin kosteus on sopiva, kun pesuvesi haihtuu lattian pinnalta parissa minuutissa. Älä käytä höyrypesuria lattian pesuun.
- Käytä vain hoito-ohjeiden mukaisia pesuaineita.
- Kiinnitä tuoleihin ja pöytiin huopatassut. Toimistotuoleissa on oltava pehmeät rullat tai kuormittuvat pinnat on suojattava matoilla. Lattian takuu ei kata mekaanisesta kulumisesta tai iskuista johtuvia jälkiä.



Käyttöönotossiivous asennuksen jälkeen

- Poista irtopöly ja pienet roskat pölynimurilla tai harjalla.
- Moppaa lattia mikrokuitulevymopilla lämpimällä vedellä, ja käytä tarvittaessa valmistajan suosittelemaa pesuainetta.
- Mikäli lattia pitää asennuksen jälkeen suojata muun remontin jatkuessa, varmista, että lattia on täysin kuivunut pesun jälkeen ennen kuin peität / suojaat sen.
- Huomioithan, että lattiaan ei saa suoraan liimata teippiä, koska teippi vahingoittaa lattian pintaa (pinta menee pilalle teipatusta kohdasta.) Suojamateriaali pidetään paikoillaan teippaamalla materiaali toisistaan kiinni.

Kunnossapitopuhdistus

- Poista irtopöly ja pienet roskat pölynimurilla tai harjalla.
- Tarvittaessa moppaa lattia käyttäen mikrokuitulevymoppia, lämmintä vettä ja tarkoitukseen soveltuvaa, mietoa pesuainetta. Mopin tulisi olla nihkeäksi puristettu. Liiallinen veden käyttö voi vaurioittaa lattiaa.
- Pyyhi lattialle kaatuneet nesteet heti pois, jotta ne eivät vaurioita sitä.



Romanoff
LATTIAT

Romanoff Lattiat Oy
Kisällintie 3 b
01730 Vantaa

www.romanoff.fi
myynti@romanoff.fi