



Lautaparketti **ESTA PARKET** asennetaan "uivaksi" lattiaksi. Tämä asennustapa on helppo ja nopea.

Parkettilaudat tulee asentaa kuivalle, kiinteälle ja tasaiselle alustalle. Varmista (esimerkiksi suoralla rimalla) alustan suoruus. Jos poikkeama on enemmän kuin 2-3 mm kahden metrin (2 m) matkalla, on alusta ehdottomasti suoritettava.

Tarkista myös aluslattian kosteuspitoisuus. Betonialustan kosteus ei saa ylittää 2 CM%, puualustan 8 CM% eikä vettä hylkivän alustan 0,5 CM%.

Kivipohjaisilla alustoilla on käytettävä kosteussulkua. Suosittelemme käyttämään joko 0,2 mm PE-kalvoa vahintaan 200 mm limityksin ja/tai saumat teipaten tai vaihtoehtoisesti **ESTA PARKET** -parketinalusmateriaalia, jossa on kosteussulku mukana. Puupohjaisilla alustoilla kosteus ei saa ylittää 9,5 %. Tällöin kosteussulku ei ole välttämätön.

Kun aloitat asennustyön, avaa paketit ja valikoi sävyiltään ja kuvioltaan sopivat parkettilaudat niin, että asennetun parkettilattian kokonaisvaikutelma on mahdollisimman hyvä.

**ESTA PARKET**in asennuksessa tarvittavat: Vasara, puukapula ja lyöntirauta, mittanauha, pienihampainen käsi- tai sähkösaha, asennuskiilat.

Parkettia asentaessa tulee ottaa huomioon, ettei lattian kokonaispinta-ala liikuntarakoineen olisi yli 80 m<sup>2</sup> (n. 10 m lautojen pituussuuntaan ja 8 m leveysuuntaan). Pinta-alaltaan suurimmassa tiloissa on syytä tehdä ylimääräinen liikuntasauha.

Lautaparkettia ei saa varastoida lämmittämättömiin ja kosteisiin (kylpyhuoneet, WC-tilat) tiloihin tai ulkotiloihin. Parkettilaudat on tarkistettava ennen asennuksen aloittamista mahdollisten virheiden toteamiseksi. Jos viallisia lautoja on asennettu lattiaan, niistä ei voi esittää reklamaatiota. Niistä laudoista, joissa on havaittu virheitä ennen asennusta, voidaan esittää reklamaatio. Reklamaatio tulee esittää parketin myyjälle.

Väri- ja kuviovaihtelut ovat puun luontaisia ominaisuuksia, eikä niitä hyväksytä reklamaation esittämisen perusteeksi.

Kengänkopina, joka syntyy parketilla käveltäessä, on puisten parkettilattioiden erikoispiirre, joten se ei ole peruste reklamaation esittämiseen.

### **Parketin asennus lattialämmitysjärjestelmän päälle**

Ennen parketin asennusta, lattialämmityksen pitää olla kytkettynä hyvissä ajoin niin, että perusta on lämmin. Lämmitysprosessi aloitetaan nostamalla järjestelmän työlämpötilaa vähitellen 20 asteesta 50 asteeseen ensimmäisten neljän päivän aikana (10°C/vrk), minkä jälkeen ylläpidetään järjestelmän maksimilämpötilaa 11 päivän ajan. 16. ja 18. päivien välisenä aikana lämpötila laskeaan 50 asteesta 20 asteeseen (10°C/vrk), minkä jälkeen järjestelmä pidetään kytkettynä tässä tilassa prosessin 23. päivään asti. 23. ja 27. päivien välisenä aikana toistetaan lämpötilan nosto 20 asteesta maksimilämpötilaan, ja 28. ja 30. päivien välisenä aikana lämpötila lasketaan vähitellen 50 asteesta 20 asteeseen. Prosessin 19. päivänä on välttämätöntä tehdä perustan kosteuspitoisuuden kontrollimittaus, jolloin kosteuspitoisuus ei saa ylittää vaadittua tasoa.

Huolehdiä siitä, ettei lattian pintalämpötila milloinkaan ylitä 27°C, ja että sisälämpötila olisi aina välillä 14-23°C.

### **Parketin suojaaminen naarmuilta ja puhdistus**

Puisten lattioiden suurimmat viholliset ovat vesi ja hiekka. Suosittelemme, että ulko-oven molemmin puolin käytettäisiin ovimattoja. Huonekalujen ja muiden lattialla seisovien esineiden jalkojen alle suosittelemme liimaamaan huopapalaset (joita ei missään tapauksessa saa naulata kiinni). Konttorihuonekalujen, kuten pyöriällä varustettujen työtuolien alla, on käytettävä esim. roll-stop -tyyppisiä irtomattoja. Muista, että korkokengät voivat vaurioittaa lattiaanne.

- Poistakaa lattialtanne välittömästi hiekka, lika ja valunut neste.
- Perusteellisessa siivouksessa käytä kosteaa (ei märkää!) riepua. Veteen voi lisätä hiukan pesuainetta. Erikois-pesuaineita lakatuille ja öljypintaisille puulattioille voi hankkia alan liikkeistä.
- Älä käytä liikaa vettä puisia parkettilattioita pestäessä.
- Emme suosittele vahan käyttöä lakattujen lattioiden hoidossa.



**ESTA CLIC**

# ESTA PARKETin asennusohjeet

Tutustu huolellisesti parketin asennusohjeisiin ennen asennustyön aloittamista!

Mikäli talo on uusi, huoneita on tuuletettava ja lämmitettävä vähintään kuukauden ajan ennen parketin asennusta rakennuskosteuden vähentämiseksi. Lämpötilassa 14-23°C suhteellisen kosteuden (RH) on oltava 40-60% sekä asennuksen aikana että sen jälkeen!

Ennen asennusta parkettipakkaukset on säilytettävä vaakasuorassa asennossa vähintään 48 tuntia siinä tilassa, jossa parketti tullaan asentamaan.

Päätä asennussuuntaa ennen asennuksen aloittamista huoneen muodon ja valaistusolosuhteiden mukaan. Suosittelemme asentamaan parketin huoneen pitkän sivun ja/tai huoneeseen tulevan päivänvalon suuntaisesti. Kun asennussuunta on päätetty, mittaa huoneen leveys. Tarvittavien parkettilautojen määrän saat vähentämällä leveydestä 25 mm (seinien viereen jätettävä liikuntavara), ja jakamalla saatu luku lautaparketin leveydellä (204 mm). Jos viimeisen rivin leveys on alle 70 mm, kavenna ensimmäisen rivin lautojen leveyttä sahaamalla niistä pitkittäissuunnassa ylimääräinen kaistale pois.

**1.** Aloita asennus levittämällä sopiva alusmateriaali. Jos aluslattian kosteusprosentti ylittää yllämainitut normit, suosittelemme, että kartonkipahvin tai korkkירהuovan alle levitetään 0,2 mm paksu PE-kalvo. Kalvo asennetaan 200 mm limityksellä ja kiinnitetään teipillä. Alusmateriaali laitetaan puskusaumaan.

**2.** Asenna ensimmäinen lautarivi urosponntti seinään päin.

**3.** Laudat yhdistetään päätyponnteista siten, että seuraava lauta asetetaan ponttiin n. 30° kulmassa. Lautaa lasketaan vaakasuoraan asentoon, jolloin ponttilukko lukkiutuu. Varmuuden vuoksi napauta laudan päädyistä, jotta lukko varmasti napsahtaa kiinni.

**4.** Rivin viimeisestä laudasta sahataan liikaosa pois, ottaen huomioon sen, että seinän ja päätyjen väliin on molemmin puolin jätettävä 10-15 mm rako.

Kun ensimmäinen rivi on kasattu, asennetaan se paikoilleen kiilojen tai pienten parkettipalojen avulla siten, että kaikille kolmelle sivulle jää seinän ja parketin väliin 10-15 mm rako.

**5.** Seuraavan rivin asennus aloitetaan edellisen rivin sahauksesta ylijääneellä palalla, edellyttäen että se on yli 50 cm pitkä. Jos pala on pienempi, sahataan täyspitkä lauta puoliksi ja aloitetaan puolikkaalla. Kuitenkin on otettava huomioon, että peräkkäisten rivien saumakohtien pitää olla yli 50 cm:n päässä toisistaan.

**6. ESTA PARKET** - parkettilautojen asennuksessa voidaan käyttää kahta eri tapaa. Suosittelemme käyttämään tapaa, jossa kaksi henkilöä asentaa parkettilaudat (katso 6B).

**6A.** Edellisen rivin ylijäämäpalan urosponntti laitetaan jo asennetun rivin naarasponnttiin n. 30° kulmassa niin, ettei saumakohtaan jää rakoja. Lautaa lasketaan sitten hitaasti alas kunnes se lukkiutuu. Lautaa napautetaan palikalla kevyesti, niin että se kiinnittyy hyvin edelliseen riviin. Seuraava lauta asennetaan samalla tavalla, jättämällä lautojen päätyjen väliin 5-7 mm rako. Napauta lautaa vasaraa ja puukapulaa käyttäen niin, että sen päätyponntti lukkiutuu. Jatka samalla tavalla rivin loppuun asti.

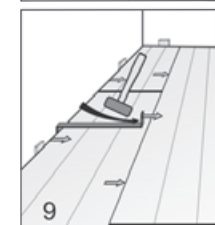
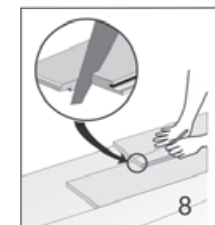
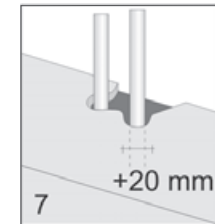
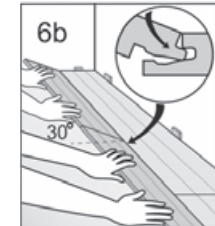
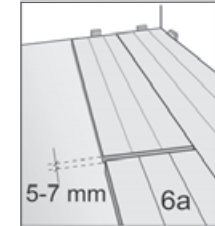
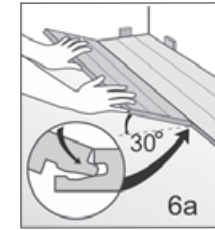
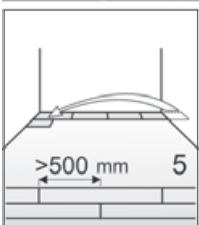
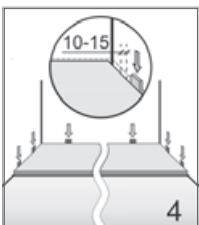
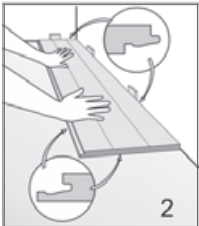
**6B.** Uuden rivin kasaus aloitetaan samalla tavalla kuin kohdassa 2 (ensimmäisen rivin asennus) käyttäen edellisen rivin ylijäämäpalaa. Koko valmiiksi kasattu rivi asennetaan 30° kulmassa työntämällä urosponntti valmiin rivin naarasponnttiin. Puristamalla koko lautarivi edelliseen riviin ja pitämällä huolen siitä, ettei väliin jää rakoja, lasketaan koko rivi alas, kunnes se lukkiutuu. Napauta lautoja palikalla kevyesti, niin että ne kiinnittyvät hyvin edelliseen riviin.

**7.** Jokainen seuraava rivi asennetaan samalla tavalla. Mikäli eteen tulee este (esim. putkiläpivienti), merkitse lautaan poistettava kohta. Poistamisen jälkeen asenna lauta paikalleen.

**8.** Ennen viimeisen rivin asennusta, mittaa välin leveys. Jos lauta on liian leveä, sahaa ylimääräinen, naarasponntin puoleinen osa pituussuunnassa pois. Seinän ja viimeisen lautarivin väliin on jätettävä 10-15 mm rako. Rakoon laitetaan kiilat.

**9.** Kun viimeinen rivi on sovitettu edelliseen riviin, kiristetään asennettua lattiaa lyöntiraudan avulla, jotta lautojen väliset mahdolliset raot poistuisivat.

**10.** Kun lattia on asennettu, poista kiilat ja kiinnitä jalkalistat. Lattia on käyttökunnossa heti jalkalistojen asennuksen jälkeen.



## Takuuehdot

Lain mukaan tulevan takuun lisäksi Technomar & Adrem Ltd. antaa takuun **ESTA PARKET** -parketille, jos seuraavia ehtoja noudatetaan.

### 1. Takuuaika ja takuun laajuus

Technomar & Adrem Ltd. takaa, että takuuehtoja noudattamalla **ESTA PARKET** -merkkinen parketti pysyy käyttökunnossa vähintään 20 vuotta hankintapäivästä alkaen. Takuu on voimassa, jos **ESTA PARKET** -merkkistä parkettia käytetään poikkeuksetta yksityisasunnoissa, joissa on normaali kulutuskuormitus ja normaalit asuinolosuhteet (huonelämpötila 14-23°C ilman suhteellisen kosteuden ollessa 40-60 RH%).

Tämä takuu ei koske sellaista parkettia, joka on asennettu kosteisiin tiloihin. Poikkeuksia, jotka eivät kuulu takuun piiriin, ovat optiset puutteet, kuten esimerkiksi värisävyyden ero, liitososat, painaumat, ilmastomuutoksista johtuvat muodonmuutokset, parketin pintakerroksen kuluminen. Takuun piirissä eivät ole vauriot, jotka johtuvat: ammattitaidottomasta parketinkäsittelystä; kosteuden vaikutuksesta; onnettomuuksista tai ylivoimaisesta esteestä (force-majoure); sekä tapahtumista, jotka eivät ole tavallisia asuinympäristössä. Takuu peruuntuu, jos parkettia korjataan.

### 2. Parketin asennus

Takuu on voimassa vain, jos parketin asennuksessa on noudatettu seuraavia määräyksiä:

- **ESTA PARKET** -merkkinen koottava parketti on asennettu asennusohjeiden mukaisesti ja asennuksessa on käytetty suositeltuja työkaluja.
- Perustus on ollut sopiva parketin asennusta varten asennusohjeiden mukaisesti.
- Alusmateriaalina suosittelemme käytettävän ProVentri™ hengittävää alusmateriaalia.
- Erytystä huolellisuutta on noudatettu määräyksissä, jotka koskevat lattian kosteusmäärää (perustusta), ilmasto-olosuhteita ja lattian asennuksen valmistelutöitä. (Asennus- sekä hoito-ohjeet ovat joka toisessa parkettipakkauksessa)

### 3. Huolto, hoito ja kunnan ylläpito

Tämä takuu on voimassa vain, jos koottavaa parkettia on puhdistettu, hoidettu ja pidetty kunnossa puhdistus- ja hoito-ohjeiden mukaan.

### 4. Tavanomainen kuluminen

Parketin pintakerros kuluu tavallisessa käytössä. Tämä kuluminen ei kuulu takuun piiriin.

### 5. Reklamaatiot

Kaikki takuun piiriin kuuluvat valitukset on tehtävä kirjallisesti Technomar & Adrem Ltd:lle tai kaupan tehneelle yritykselle. Alkuperäinen ostokuitti toimii takuutodistuksena.



### Yhteystiedot

Romanoff Lattiat Oy  
Kisällintie 3 b  
01730 Vantaa

[www.romanoff.fi](http://www.romanoff.fi)  
[myynti@romanoff.fi](mailto:myynti@romanoff.fi)